



การประชุมสวนสุนันทาวิชาการระดับชาติ ครั้งที่ 10 การวิจัยเพื่อความยั่งยืน
ภายใต้วิถีชีวิตใหม่ หลังโควิด-19 มหาวิทยาลัยราชภัฏสวนสุนันทา
เรื่อง “การท่องเที่ยวเพื่อความยั่งยืนภายใต้วิถีชีวิตใหม่ หลังโควิด-19”

**การประยุกต์ใช้ระบบสารสนเทศงานเวชระเบียน ผ่าน Google form ภายใต้วิถีชีวิตใหม่
กรณีศึกษา : แผนกการแพทย์แผนจีน โรงพยาบาลการแพทย์แผนไทยและการแพทย์บูรณาการ
วิทยาลัยสหเวชศาสตร์**

จิรวัดน์ สุดสวาท¹, ธีรภัทร์ เสือเอก², สุวรรณนา หัตถสาหมัด³ และกุลภัสสร โภชนกุล⁴

^{1,2,3}วิทยาลัยสหเวชศาสตร์ มหาวิทยาลัยราชภัฏสวนสุนันทา

⁴คณะวิทยาศาสตร์และเทคโนโลยี มหาวิทยาลัยราชภัฏพระนคร

email: jirawat.su@ssru.ac.th¹, theerapat384@gmail.com², suwanna.ha@ssru.ac.th³, kullaphat.p@pnru.ac.th⁴

บทคัดย่อ

การประยุกต์ใช้ระบบสารสนเทศงานเวชระเบียน ผ่าน Google form ภายใต้วิถีชีวิตใหม่ กรณีศึกษา : แผนกการแพทย์แผนจีน โรงพยาบาลการแพทย์แผนไทยและการแพทย์บูรณาการ วิทยาลัยสหเวชศาสตร์ เป็นงานวิจัยของนักศึกษาที่มีความสนใจที่จะพัฒนารูปแบบงานเวชระเบียนให้ตอบสนองต่อความต้องการพัฒนาประเทศตามนโยบายประเทศไทย 4.0 โดยมีการพัฒนาระบบเดิมจากเป็นแฟ้มเอกสารมาจัดเก็บผ่านระบบออนไลน์ Google form เพื่อความสะดวกและรวดเร็วโดยมีทีมอาจารย์แพทย์แผนจีนให้คำแนะนำและพัฒนาระบบการใช้งานไปควบคู่กันกับระบบเดิม เพื่อรักษาข้อมูลและความปลอดภัยของผู้มารับบริการ ซึ่งเป็นการวิจัยและพัฒนา โดยมีวัตถุประสงค์ 1) เพื่อออกแบบและพัฒนาระบบการใช้งาน Google Form งานเวชระเบียน แผนกการแพทย์จีนฯ 2) เพื่อประเมินผลความพึงพอใจของผู้ใช้ Google Form ในงานเวชระเบียน แผนกการแพทย์แผนจีนฯ กลุ่มตัวอย่าง คือ แพทย์แผนจีนที่ปฏิบัติงาน จำนวน 6 คน เครื่องมือที่ใช้ ได้แก่ แบบประเมินการใช้ Google Form ในงานเวชระเบียนของแผนกการแพทย์แผนจีนฯ สถิติที่ใช้ได้แก่ ค่าเฉลี่ย (Mean) และส่วนเบี่ยงเบนมาตรฐาน (Standard Deviation)

ผลการวิจัยพบว่า 1) การนำ Google form มาใช้ในงานเวชระเบียนมีความสะดวก รวดเร็ว และรองรับวิถีชีวิตใหม่ ซึ่งได้มีการพัฒนาและออกแบบร่วมกับแพทย์แผนจีน ทำให้ข้อมูลในเวชระเบียนตรงกับการใช้งานที่แท้จริง เพราะระบบสารสนเทศที่ใช้งานมีส่วนช่วยป้องกันการสัมผัสและลดความเสี่ยงในการติดเชื้อ อีกทั้งยังเป็นการรักษาความปลอดภัยของข้อมูลผู้มารับบริการ 2) ความพึงพอใจต่อการนำ Google form มาใช้ในงานเวชระเบียนของแผนกการแพทย์แผนจีน ในภาพรวมอยู่ที่ 3.82 ค่าส่วนเบี่ยงเบนมาตรฐาน 0.668 อยู่ในระดับมาก ซึ่งค่าเฉลี่ยของกลุ่มประชากรที่เปรียบเทียบกับก่อนและหลัง (t-test) ที่ 6.09 และค่าระดับนัยสำคัญทางสถิติ (Significance) เท่ากับ 0.00 ซึ่งเป็นไปตามวัตถุประสงค์ที่กำหนดไว้

คำสำคัญ: ระบบสารสนเทศ, เวชระเบียน, วิถีชีวิตใหม่, การแพทย์แผนจีน



การประชุมสวนสุนันทาวิชาการระดับชาติ ครั้งที่ 10 การวิจัยเพื่อความยั่งยืน
ภายใต้ชีวิตวิถีใหม่ หลังโควิด-19 มหาวิทยาลัยราชภัฏสวนสุนันทา
เรื่อง “การท่องเที่ยวเพื่อความยั่งยืนภายใต้ชีวิตวิถีใหม่ หลังโควิด-19”

Application of medical records of Google form a new normal Case Study : Department of Traditional Chinese Medicine Thai Traditional and Integrative Medicine Hospital College of Allied Health Sciences

Jirawat Sudsawart¹, Theerapat Sueake², Suwanna Hadsamad³ and Kullaphat Pochanakul⁴

^{1,2,3}College of Allied health Sciences, Suansunandha Rajabhat University

⁴Faculty of Science and Technology, Phanakhon Rajabhat University

email: jirawat.su@ssru.ac.th¹, theerapat384@gmail.com², suwanna.ha@ssru.ac.th³, kullaphat.p@pnru.ac.th⁴

Abstract

Application of medical records of Google form a new normal Case Study : Department of Traditional Chinese Medicine Thai Traditional and Integrative Medicine Hospital College of Allied Health Sciences is a research work of students who are interested in developing a medical record format to respond to the needs of the country's development according to the Thailand 4.0 policy by developing the original system from a document file to store it via the online Google form for convenience. Convenient and fast, with a team of Chinese medicine professors to give advice and develop a system to use in parallel with the old system To maintain information and safety of service recipients which is research and development. This research study is research and development. Objectives 1) To design and develop the use of Google Form for medical records. 2) To assess the satisfaction of Google Form users in the medical records work. Department of Traditional Chinese Medicine The sample group was 6 traditional Chinese medicine practitioners. The tools used were the Google Form assessment form in the medical records of the Department of Traditional Chinese Medicine. The statistics used are Mean and Standard Deviation.

The results of the research showed that 1) the use of Google forms in medical records is convenient, fast, and supports a new way of life. which has been developed and designed with traditional Chinese medicine Make the information in the medical regulation match the actual usage. Because the information system in use helps to prevent exposure and reduce the risk of infection. And 2) Satisfaction with the use of Google forms in the medical records of the Department of Traditional Chinese Medicine Overall, it was 3.82, the standard deviation of 0.668 was very high. The mean of the population before and after (t-test) was 6.09 and the statistical significance level. (Significance) equal to 0.00, which is in accordance with the stated objectives

Keywords: Information system, Medical record, New normal, Traditional Chinese medicine

บทนำ



การประชุมสวนสุนันทาวิชาการระดับชาติ ครั้งที่ 10 การวิจัยเพื่อความยั่งยืน

ภายใต้ชีวิตวิถีใหม่ หลังโควิด-19 มหาวิทยาลัยราชภัฏสวนสุนันทา
เรื่อง “การท่องเที่ยวเพื่อความยั่งยืนภายใต้ชีวิตวิถีใหม่ หลังโควิด-19”

เครื่องมือที่ใช้ในการประเมิน คือ แบบสอบถามความพึงพอใจ เพื่อศึกษาระบบการบันทึกข้อมูลมีประสิทธิภาพในงาน
เวชระเบียนของการแพทย์แผนจีนในโรงพยาบาลการแพทย์แผนไทยและการแพทย์บูรณาการ

1) วิเคราะห์และสังเคราะห์วรรณกรรมและงานวิจัยที่เกี่ยวข้อง โดยศึกษาจากวารสารรายงานการวิจัย วิทยานิพนธ์
ตลอดจนเอกสารต่าง ๆ ที่เกี่ยวข้อง

2) สร้างข้อคำถามจากข้อมูลที่ได้ศึกษามาให้ครอบคลุมเนื้อหาและสอดคล้องกับวัตถุประสงค์ของการวิจัย โดยแบ่ง
แบบสอบถามออกเป็น 2 ส่วน ดังนี้

ส่วนที่ 1 ข้อมูลทั่วไปเกี่ยวกับลักษณะทางประชากรศาสตร์ของแพทย์ ได้แก่ เพศ อายุ โดยเป็นแบบให้เลือกตอบจาก
คำตอบที่กำหนดให้

ส่วนที่ 2 แบบสอบถามเกี่ยวกับการพัฒนาระบบสารสนเทศเวชระเบียนของแผนกการแพทย์จีนในโรงพยาบาล
การแพทย์แผนไทยและการแพทย์บูรณาการ ซึ่งลักษณะของข้อคำถามเป็นแบบมาตราประมาณค่าแบบตัวเลข (numerical
rating scale) 5 ระดับจำนวน 15 ข้อ ซึ่งแบบสอบถามเป็นแบบการวัดประเมินค่า 5 ระดับ ตามแนวทางของลิเคิร์ต (Linkert
Rating Scales) โดยกำหนดเป็น 5 ระดับดังนี้

- 1 หมายถึง มีความพึงพอใจน้อยที่สุด
- 2 หมายถึง มีความพึงพอใจน้อย
- 3 หมายถึง มีความพึงพอใจปานกลาง
- 4 หมายถึง มีความพึงพอใจมาก
- 5 หมายถึง มีความพึงพอใจมากที่สุด

การตรวจสอบคุณภาพเครื่องมือ

ผู้วิจัยนำข้อคำถามในแบบสอบถามที่สร้างขึ้น เสนอผู้เชี่ยวชาญตรวจสอบความเที่ยงตรง 3 ท่าน เพื่อตรวจแก้ไขและหา
ข้อบกพร่องของแบบสอบถามเพื่อให้มีความถูกต้องและครอบคลุมเนื้อหาตามวัตถุประสงค์การวิจัย โดยให้ผู้เชี่ยวชาญพิจารณา
ความเหมาะสมและความสอดคล้องของแบบสอบถาม แล้วนำไปหาค่าดัชนีความสอดคล้องของเนื้อหา (IOC) ทั้งนี้คัดเลือกข้อ
คำตอบที่มีค่าดัชนีความสอดคล้องตั้งแต่ 0.5 ขึ้นไป และปรับปรุงแก้ไขตามคำแนะนำจากผู้เชี่ยวชาญ แล้วนำแบบสอบถามที่
แก้ไขปรับปรุงแล้วไปทดลองใช้ (Try out) กับกลุ่มที่มีลักษณะเหมือนกลุ่มตัวอย่าง จำนวน 15 คน เพื่อหาค่าความเชื่อมั่น
(Reliability) โดยวิธีการหาค่าสัมประสิทธิ์แอลฟา ซึ่งได้ค่าความเชื่อมั่นของแบบสอบถามที่ 0.79 โดยนำมาวิเคราะห์ด้วย
โปรแกรมคำนวณสำเร็จจากนั้นจึงส่งแบบสอบถามไปยังกลุ่มตัวอย่างจริง

การเก็บรวบรวมข้อมูล

การวิจัยในครั้งนี้ผู้วิจัยได้ดำเนินการเก็บรวบรวมข้อมูล มีขั้นตอนการดำเนินงานดังนี้

ขึ้นก่อนการทดลอง

1) ผู้วิจัยติดต่อขออนุญาตทำการวิจัย โดยนำหนังสือจากวิทยาลัยสหเวชศาสตร์ มหาวิทยาลัยราชภัฏสวนสุนันทา
ศูนย์การศึกษาจังหวัดสมุทรสงคราม ไปยังโรงพยาบาลการแพทย์แผนไทยและการแพทย์บูรณาการ ซึ่งเป็นสถานที่ที่ผู้วิจัยใช้
เป็นกลุ่มตัวอย่าง เพื่อขอความอนุเคราะห์ในการเก็บรวบรวมข้อมูลในการวิจัย

2) ผู้วิจัยอธิบายการใช้ Google Form ในงานเวชระเบียนของการแพทย์แผนจีนฯ ตลอดจนเก็บข้อมูลพื้นฐานและ
สภาพปัญหาก่อนลงมือปฏิบัติ และให้กลุ่มตัวอย่างเตรียมตัวเพื่อรับการทดสอบ



การประชุมสวนสุนันทาวิชาการระดับชาติ ครั้งที่ 10 การวิจัยเพื่อความยั่งยืน
ภายใต้ชีวิตวิถีใหม่ หลังโควิด-19 มหาวิทยาลัยราชภัฏสวนสุนันทา
เรื่อง “การท่องเที่ยวเพื่อความยั่งยืนภายใต้ชีวิตวิถีใหม่ หลังโควิด-19”

ภาพที่ 2 รูปแบบงานเวชระเบียบน ผ่าน Google form
ที่มา : จิรวัดณ์ สุดสวาท, ธีรภัทร์ เสือเอก, สุวรรณนา หัดสาหมัด

ขั้นตอนการทดลอง

1) ดำเนินการทดสอบโดยใช้แบบสอบถาม ให้กลุ่มตัวอย่างงานเวชระเบียบน (Google Form) เป็นระบบการบันทึกข้อมูลทางการแพทย์และสาธารณสุขของผู้ที่มาใช้บริการการแพทย์แผนจีน ๆ จำนวน 55 คน โดยส่งแบบสอบถามให้กับแพทย์ผู้ใช้ระบบ จำนวน 6 คน และได้นำแบบสอบถามที่ได้รับคืนมาตรวจสอบความสมบูรณ์ โดยได้รับแบบสอบถามที่สมบูรณ์กลับคืนมารวม 55 ฉบับ

2) นำแบบสอบถามที่เก็บรวบรวมได้มาตรวจสอบความถูกต้องและความสมบูรณ์ของแบบสอบถามแล้วนำมาวิเคราะห์ข้อมูลด้วยโปรแกรมสถิติสำเร็จรูป เพื่อนำเสนอข้อมูล

การวิเคราะห์ข้อมูลและสถิติที่ใช้

ผู้วิจัยนำข้อมูลที่รวบรวมได้จากแบบสอบถามมาวิเคราะห์โดยใช้โปรแกรมคำนวณสำเร็จรูป ดังนี้

1) ค่าเฉลี่ย (Mean)

2) ค่าส่วนเบี่ยงเบนมาตรฐาน (S.D.)

ค่าเฉลี่ยเท่ากับ 4.51 – 5.00 หมายความว่า ระดับมากที่สุด

ค่าเฉลี่ยเท่ากับ 3.51 – 4.50 หมายความว่า ระดับมาก

ค่าเฉลี่ยเท่ากับ 2.51 – 3.50 หมายความว่า ระดับปานกลาง

ค่าเฉลี่ยเท่ากับ 1.51 – 2.50 หมายความว่า ระดับน้อย

ค่าเฉลี่ยเท่ากับ 1.00 – 1.50 หมายความว่า ระดับน้อยที่สุด



การประชุมสวนสุนันทาวิชาการระดับชาติ ครั้งที่ 10 การวิจัยเพื่อความยั่งยืน
 ภายใต้ชีวิตวิถีใหม่ หลังโควิด-19 มหาวิทยาลัยราชภัฏสวนสุนันทา
 เรื่อง “การท่องเที่ยวเพื่อความยั่งยืนภายใต้ชีวิตวิถีใหม่ หลังโควิด-19”

ผลการวิจัย

จากการดำเนินการวิจัยครั้งนี้เป็นวิจัยกึ่งทดลอง (Quasi-experimental Research) โดยใช้แบบแผนการวิจัยแบบแบบแผนการวิจัยแบบ One-Shot Case Study มีวัตถุประสงค์ 1) เพื่อออกแบบและพัฒนากาการใช้งาน Google Form งานเวชระเบียน แผนกการแพทย์จีนฯ 2) เพื่อประเมินผลความพึงพอใจของผู้ใช้ Google Form ในงานเวชระเบียน แผนกการแพทย์แผนจีนฯ ผลการวิจัยนำเสนอข้อมูลในรูปแบบของตารางประกอบการบรรยายโดยแบ่งการนำเสนอออกเป็น 2 ส่วนตามลำดับต่อไปนี้

ส่วนที่ 1 แบบสอบถามส่วนบุคคลของแพทย์แผนจีน วิทยาลัยสหเวชศาสตร์ มหาวิทยาลัยราชภัฏสวนสุนันทา

ส่วนที่ 2 ความพึงพอใจต่อการนำ Google form มาใช้ในงานเวชระเบียนของแผนกการแพทย์แผนจีนฯ

ผู้วิจัยได้วิเคราะห์และนำเสนอเกี่ยวกับลักษณะทางประชากรศาสตร์ของกลุ่มตัวอย่าง ซึ่งประกอบไปด้วย อายุ เพศ โดยมีรายละเอียดดังต่อไปนี้

ตารางที่ 1 แสดงจำนวนและร้อยละของกลุ่มตัวอย่างจำแนกตามอายุ

อายุ	จำนวน(คน)	ร้อยละ(%)
ต่ำกว่า 20 ปี	0	0
20 – 30 ปี	1	16.7
31 – 40 ปี	3	50.0
41 – 50 ปี	2	33.3
51 – 60 ปี	0	0
มากกว่า 60 ปีขึ้นไป	0	0
รวม	6	100.0

ผลการวิเคราะห์อายุของกลุ่มตัวอย่างในการวิจัยครั้งนี้สามารถแบ่งออกเป็น 6 ช่วงอายุ โดยกลุ่มตัวอย่าง มีช่วงอายุ 31-40 ปี มากที่สุดจำนวน 3 คน คิดเป็นร้อยละ 50.0 รองลงมาคือ ช่วงอายุ 41-50 ปี จำนวน 2 คน คิดเป็นร้อยละ 33.3 รองลงมาคือ ช่วงอายุ 20-30 ปี จำนวน 1 คน คิดเป็นร้อยละ 16.7 ดังแสดงในตารางข้างบน

ตารางที่ 2 แสดงจำนวนและร้อยละของกลุ่มตัวอย่างจำแนกตามเพศ

เพศ	จำนวน(คน)	ร้อยละ(%)
หญิง	5	83.3
ชาย	1	16.7
รวม	6	100.0

ผลการวิเคราะห์เพศของกลุ่มตัวอย่างในการวิจัยครั้งนี้มีกลุ่มตัวอย่างทั้งหมด 6 คน เป็นเพศหญิง จำนวน 5 คน คิดเป็นร้อยละ 83.3 และเพศชาย จำนวน 1 คน คิดเป็นร้อยละ 16.7 ดังแสดงในตารางข้างบน



การประชุมสวนสุนันทาวิชาการระดับชาติ ครั้งที่ 10 การวิจัยเพื่อความยั่งยืน
 ภายใต้ชีวิตวิถีใหม่ หลังโควิด-19 มหาวิทยาลัยราชภัฏสวนสุนันทา
 เรื่อง “การท่องเที่ยวเพื่อความยั่งยืนภายใต้ชีวิตวิถีใหม่ หลังโควิด-19”

ตารางที่ 3 แสดงข้อมูลความคิดเห็นความพึงพอใจเปรียบเทียบก่อนและหลังการประยุกต์ใช้ระบบสารสนเทศงานเวชระเบียนผ่าน Google form

รายการ	ก่อน		หลัง		t	Sig.
	\bar{X}	S.D.	\bar{X}	S.D.		
ความเหมาะสมของการใช้เมนู	2.67	0.721	3.75	0.775	7.57	0.00
ความถูกต้องของการประมวลผลข้อมูล และรายงานข้อมูล	3.02	0.892	3.73	0.592	5.19	0.00
ระยะเวลาในการตอบสนองต่อระบบ	2.82	0.884	3.71	0.685	5.19	0.00
กระบวนการและขั้นตอนการบันทึก ผล/การประเมิน	2.98	0.871	3.85	0.687	5.31	0.00
ความถูกต้องในการบันทึกข้อมูลของ ผู้ใช้บริการ	2.91	0.800	3.84	0.660	5.81	0.00
ความสวยงาม ความทันสมัย และ น่าสนใจ	2.91	0.928	3.80	0.678	5.25	0.00
การจัดวางรูปแบบเหมาะสมต่อการ อ่านและการใช้งานหลากหลาย	2.89	0.809	3.93	0.690	6.95	0.00
ขนาดตัวอักษร และรูปแบบตัวอักษร สวยงาม	2.73	0.827	3.78	0.599	8.06	0.00
ระยะเวลาในการแสดงภาพ ตัวอักษร และข้อมูลต่าง ๆ	2.93	0.920	3.76	0.666	5.24	0.00
ความชัดเจนของข้อความที่แสดงบน ระบบ	3.09	0.701	3.69	0.690	3.99	0.00
คู่มือในการใช้บริการมีความเข้าใจและ ชัดเจน	3.00	0.903	3.82	0.669	4.86	0.00
สามารถแก้ไขปัญหาข้อมูลของผู้มาใช้ บริการได้	2.95	0.780	3.87	0.640	6.05	0.00
ช่องทางในการติดต่อ/สอบถามปัญหา อย่างครบถ้วน	2.96	0.922	3.93	0.663	5.95	0.00
การบันทึก/แก้ไข/แสดงผลมีความ เหมาะสม	2.89	0.832	3.91	0.701	6.49	0.00
ภาพรวมของระบบงานเวชระเบียน	2.80	0.848	3.89	0.629	8.53	0.00
รวม	2.90	0.843	3.82	0.668	6.09	0.00



การประชุมสวนสุนันทาวิชาการระดับชาติ ครั้งที่ 10 การวิจัยเพื่อความยั่งยืน

ภายใต้ชีวิตวิถีใหม่ หลังโควิด-19 มหาวิทยาลัยราชภัฏสวนสุนันทา

เรื่อง “การท่องเที่ยวเพื่อความยั่งยืนภายใต้ชีวิตวิถีใหม่ หลังโควิด-19”

ผลการวิเคราะห์ การประยุกต์ใช้ระบบสารสนเทศงานเวชระเบียน ผ่าน Google form ภายใต้วิถีชีวิตใหม่ กรณีศึกษา : แผนกการแพทย์แผนจีน โรงพยาบาลการแพทย์แผนไทยและการแพทย์บูรณาการ วิทยาลัยสหเวชศาสตร์ มีค่าเฉลี่ยในภาพรวมอยู่ที่ 3.82 ส่วนเบี่ยงเบนมาตรฐาน 0.668 อยู่ในระดับมาก และในข้อคำถามที่มีค่าเฉลี่ยมากที่สุด คือ การจัดวางรูปแบบเหมาะสมต่อการอ่านและการใช้งานหลากหลาย, ช่องทางในการติดต่อ/สอบถามปัญหาอย่างครบถ้วน ค่าเฉลี่ยอยู่ที่ 3.93 ค่าส่วนเบี่ยงเบนมาตรฐาน 0.690, 0.663 อยู่ในระดับมาก ตามลำดับ รองลงมา คือ การบันทึก/แก้ไข/แสดงผลมีความเหมาะสม ค่าเฉลี่ยอยู่ที่ 3.91 ค่าส่วนเบี่ยงเบนมาตรฐาน 0.701 อยู่ในระดับมาก รองลงมา คือ ภาพรวมของระบบงานเวชระเบียน ค่าเฉลี่ยอยู่ที่ 3.89 ค่าส่วนเบี่ยงเบนมาตรฐาน 0.629 อยู่ในระดับมาก รองลงมา คือ สามารถแก้ไขปัญหาข้อมูลของผู้มาใช้บริการได้ ค่าเฉลี่ยอยู่ที่ 3.87 ค่าส่วนเบี่ยงเบนมาตรฐาน 0.640 อยู่ในระดับมาก รองลงมา กระบวนการและขั้นตอนการบันทึกผล/การประเมิน ค่าเฉลี่ยอยู่ที่ 3.85 ค่าส่วนเบี่ยงเบนมาตรฐาน 0.687 อยู่ในระดับมาก รองลงมา คือ ความถูกต้องในการบันทึกข้อมูลของผู้ใช้บริการ ค่าเฉลี่ยอยู่ที่ 3.84 ค่าส่วนเบี่ยงเบนมาตรฐาน 0.660 อยู่ในระดับมาก รองลงมา คือ คู่มือในการใช้บริการมีความเข้าใจและชัดเจน ค่าเฉลี่ยอยู่ที่ 3.82 ค่าส่วนเบี่ยงเบนมาตรฐาน 0.669 อยู่ในระดับระดับมาก รองลงมา คือ ความสวยงาม ความทันสมัย และน่าสนใจ ค่าเฉลี่ยอยู่ที่ 3.80 ค่าส่วนเบี่ยงเบนมาตรฐาน 0.678 อยู่ในระดับระดับมาก รองลงมา คือ ขนาดตัวอักษร และรูปแบบตัวอักษร สวยงาม ค่าเฉลี่ยอยู่ที่ 3.78 ค่าส่วนเบี่ยงเบนมาตรฐาน 0.599 อยู่ในระดับระดับมาก รองลงมา คือ ระยะเวลาในการแสดงภาพ ตัวอักษร และข้อมูลต่าง ๆ ค่าเฉลี่ยอยู่ที่ 3.76 ค่าส่วนเบี่ยงเบนมาตรฐาน 0.666 อยู่ในระดับระดับมาก รองลงมา คือ ความเหมาะสมของการใช้เมนู ค่าเฉลี่ยอยู่ที่ 3.75 ค่าส่วนเบี่ยงเบนมาตรฐาน 0.775 อยู่ในระดับระดับมาก รองลงมา คือ ความถูกต้องของการประมวลผลข้อมูล และรายงานข้อมูล ค่าเฉลี่ยอยู่ที่ 3.73 ค่าส่วนเบี่ยงเบนมาตรฐาน 0.592 อยู่ในระดับระดับมาก รองลงมา คือ ระยะเวลาในการตอบสนองต่อระบบ ค่าเฉลี่ยอยู่ที่ 3.71 ค่าส่วนเบี่ยงเบนมาตรฐาน 0.685 อยู่ในระดับระดับมาก และสุดท้าย คือ ความชัดเจนของข้อความที่แสดงบนระบบ ค่าเฉลี่ยอยู่ที่ 3.69 ค่าส่วนเบี่ยงเบนมาตรฐาน 0.690 อยู่ในระดับระดับมาก

สรุปและอภิปรายผล

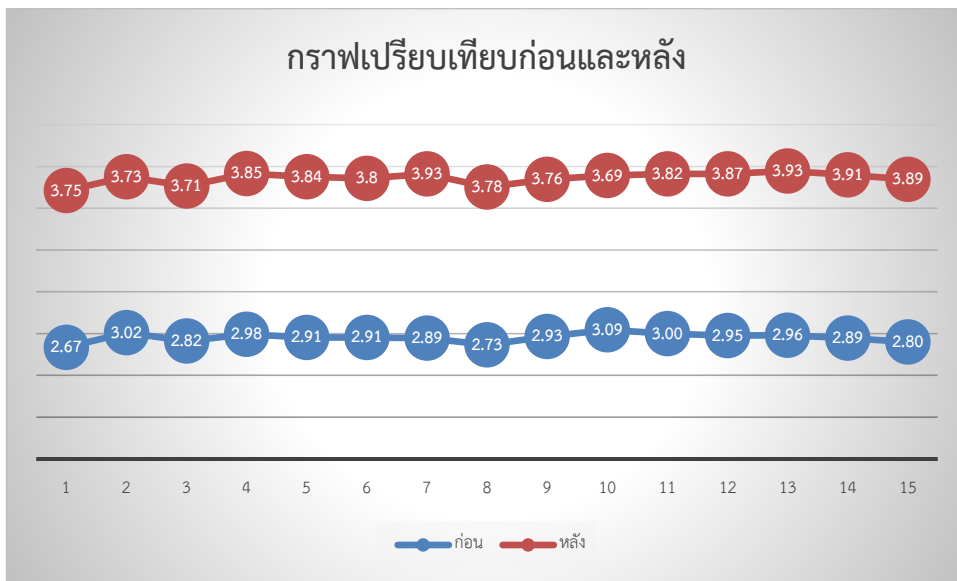
1) การศึกษาการใช้งาน Google Form ของแพทย์จีนในโรงพยาบาลการแพทย์แผนไทยและการแพทย์บูรณาการ สามารถอภิปรายผลได้ ดังนี้ การใช้ Google Form ในงานเวชระเบียนของแผนกการแพทย์แผนจีน ของโรงพยาบาลการแพทย์แผนไทยและการแพทย์บูรณาการผู้จัดทำได้ทำการเก็บข้อมูลโดยใช้แบบสอบถาม โดยกระบวนการสร้างแบบสอบถามได้มาจากการศึกษาเอกสารงานวิจัยที่เกี่ยวข้องกับระบบได้พัฒนาขึ้นสามารถทำงานได้อย่างมีประสิทธิภาพและมีประโยชน์ต่อผู้ใช้งานระบบ ช่วยลดปริมาณการใช้กระดาษและระบบฐานข้อมูลฯ ช่วยทำให้การทำงานรวดเร็วขึ้นซึ่งสอดคล้องกับงานวิจัยของ จตุพร กลมปิ่น และคณะ (2562) ได้ทำการพัฒนาระบบสารสนเทศเพื่อการรายงานความสมบูรณ์ของการสรุปเวชระเบียนผู้ป่วยใน โรงพยาบาลเจริญกรุงประชารักษ์ สังกัดสำนักการแพทย์ กรุงเทพมหานคร ผู้จัดทำพัฒนาระบบต้นแบบสารสนเทศขั้นที่สามารถช่วยแก้ปัญหาความไม่สมบูรณ์ของการสรุปเวชระเบียนผู้ป่วยใน จากกระบวนงานที่ได้จากต้นแบบสารสนเทศที่พัฒนาขึ้น และระบบสารสนเทศใช้งานได้ง่าย ไม่มีความซับซ้อนใช้เวลาไม่นานในการบันทึกข้อมูล รวมถึงมีการประมวลผลที่ต้องการบันทึกเวชระเบียนถือเป็นมาตรฐานทางวิชาชีพควบคู่กับการแพทย์ในปัจจุบัน การบันทึกเวชระเบียนที่มีคุณภาพนั้นต้องสามารถนำมาใช้เป็นหลักฐานทางการแพทย์และสื่อสารข้อมูลในการดูแลผู้ป่วย ให้ทีมสุขภาพสามารถนำข้อมูลมาใช้ในการดูแลผู้ป่วยได้อย่างต่อเนื่อง (สำนักงานหลักประกันสุขภาพแห่งชาติ, 2557)

2) การประเมินความพึงพอใจของผู้ใช้ Google Form ในงานเวชระเบียนของแผนกการแพทย์แผนจีน ของโรงพยาบาลการแพทย์แผนไทยและการแพทย์บูรณาการสามารถอภิปรายผลได้ ดังนี้ ความพึงพอใจของผู้ใช้ Google Form



การประชุมสวนสุนันทาวิชาการระดับชาติ ครั้งที่ 10 การวิจัยเพื่อความยั่งยืน
 ภายใต้ชีวิตวิถีใหม่ หลังโควิด-19 มหาวิทยาลัยราชภัฏสวนสุนันทา
 เรื่อง “การท่องเที่ยวเพื่อความยั่งยืนภายใต้ชีวิตวิถีใหม่ หลังโควิด-19”

ในงานเวทีระเบียนของแผนการแพทย์แผนจีน ของโรงพยาบาลการแพทย์แผนไทยและการแพทย์บูรณาการพบว่าความ
 ชัดเจนของข้อความที่แสดงบนระบบ Google Form มีความพึงพอใจของผู้ใช้ อยู่ในระดับมากรองลงมา คือความเหมาะสมใน
 ขั้นตอนการบันทึกข้อมูลของผู้ใช้บริการซึ่งสอดคล้องกับงานวิจัยของศรีไพร ศักดิ์รุ่งพงศากุล และเจษฎาพร ยุทธนาวิบูลย์ชัย
 (2562) ในเรื่องของหน้าตาและข้อมูลสารสนเทศ ที่มีความสะดวกต่อการใช้งาน ความชัดเจน และมีความปลอดภัย และใน
 เรื่องของการนำเข้าสู่ข้อมูล ความเหมาะสมในขั้นตอนการบันทึกข้อมูลของผู้ใช้บริการ



ภาพที่ 3 กราฟแสดงผลการเปรียบเทียบรูปแบบงานเวทีระเบียน ผ่าน Google form ก่อนและหลังการดำเนินงาน
 ที่มา : จิรวัดณ์ สุดสวาท, อธิภัทร์ เสือเอก, สุวรรณ หัดสาหมัด

จากภาพแสดงให้เห็นถึงผลการดำเนินงานก่อนและหลังการประยุกต์ใช้ระบบสารสนเทศงานเวทีระเบียน ผ่าน Google form ซึ่งได้มีการดำเนินงานร่วมกับแพทย์แผนจีนในการพัฒนาระบบการจัดเก็บข้อมูลเพื่อความสะดวกและรวดเร็ว รวมทั้ง
 การรักษาความปลอดภัยของผู้ใช้บริการ โดยได้มีการพัฒนาควบคู่กันกับระบบเดิม เนื่องจากการรักษาฐานข้อมูลของผู้มา
 รับบริการให้คงอยู่ตามมาตรฐานของโรงพยาบาลซึ่งจำเป็นจะต้องเก็บข้อมูลของผู้มารับบริการอย่างน้อย 10 ปี ซึ่งการพัฒนา
 ระบบดังกล่าวจะช่วยลดพื้นที่ในการจัดเก็บข้อมูล เพราะ มหาวิทยาลัยได้มีความร่วมมือกับ google ประเทศไทยในการใช้พื้นที่
 สำหรับหน่วยงาน ตลอดจนการพัฒนาที่ร่วมกันกับแพทย์แผนจีน ส่งผลให้กระบวนการต่าง ๆ ที่ดำเนินการก่อนและหลังมี
 ความพึงพอใจมากขึ้น สังเกตได้จากกราฟแสดงความพึงพอใจเปรียบเทียบก่อนและหลังการดำเนินงาน ซึ่งแสดงให้เห็นถึงการ
 พัฒนาการวิจัยที่เกิดขึ้นจริง โดยใช้กระบวนการจัดการเรียนการสอนในรายวิชาของหลักสูตรเข้ามามีส่วนช่วยพัฒนาการวิจัย
 จนสำเร็จ



การประชุมสวนสุนันทาวิชาการระดับชาติ ครั้งที่ 10 การวิจัยเพื่อความยั่งยืน
ภายใต้ชีวิตวิถีใหม่ หลังโควิด-19 มหาวิทยาลัยราชภัฏสวนสุนันทา
เรื่อง “การท่องเที่ยวเพื่อความยั่งยืนภายใต้ชีวิตวิถีใหม่ หลังโควิด-19”

ข้อเสนอแนะ

- 1) การวิจัยในครั้งนี้ผลการวิจัยเป็นไปตามสมมติฐานที่ตั้งไว้ทั้งหมด ในการทำวิจัยครั้งต่อไป ผู้วิจัยควรเลือกตัวแปรที่นอกเหนือจากงานวิจัยนี้ หรือควรเพิ่มตัวแปรให้มากขึ้น เพื่อเป็นการพัฒนาการให้บริการออนไลน์ที่ตรงกับความพึงใจของผู้ใช้บริการมากขึ้น
- 2) เนื่องจากครั้งนี้ผู้วิจัยได้ใช้กลุ่มตัวอย่างในโรงพยาบาลการแพทย์แผนไทยและการแพทย์บูรณาการเท่านั้นเท่านั้น ในการวิจัยครั้งต่อไป ผู้วิจัยควรเลือกกลุ่มตัวอย่างที่เป็นบุคคลทั่วไปที่มาใช้บริการ เพื่อให้การวิจัยมีประสิทธิภาพมากขึ้นและผลการศึกษาค้างนี้้อาจยังไม่สามารถสื่อความหมายในภาพรวมของผู้ใช้บริการโรงพยาบาลทั้งหมด
- 3) การวิจัยครั้งนี้ใช้เครื่องมือการเก็บรวบรวมข้อมูลโดยใช้แบบสอบถามเท่านั้น ในการวิจัยครั้งต่อไป ผู้วิจัยควรเลือกวิธีการเก็บรวบรวมที่แตกต่าง เพื่อเพิ่มความหลากหลายของกลุ่มตัวอย่างให้มากขึ้น

เอกสารอ้างอิง

- กิตติ ภัคดิวัฒน์กุล, คัมภีร์ระบบสนับสนุนการตัดสินใจและระบบผู้เชี่ยวชาญ. กรุงเทพฯ : เคทีพีคอมพ์ แอนด์ คอนซัลต์ , 2546
- จตุพร กลมปิ่น และคณะ, การพัฒนาระบบสารสนเทศเพื่อการรายงานความสมบูรณ์ของการสรุปเวชระเบียนผู้ป่วยใน. โรงพยาบาลเจริญกรุงประชารักษ์ สังกัดสำนักการแพทย์ กรุงเทพมหานคร, 2546
- ทีปทัศน์ ชุณหสวัสดิกุล, แพทย์แผนจีนทางเลือกสุขภาพ. กรุงเทพ : มติชน, 2553
- สมพร เอกรัตน์. (2537). เวชระเบียนศาสตร์1. มหาวิทยาลัยมหิดล ศาลายา นครปฐม
- สุพรรณษา ยวงทอง. ความรู้เบื้องต้นเกี่ยวกับคอมพิวเตอร์แล้วเทคโนโลยี. กรุงเทพ : โพรวิชั่น, 2557
- สำนักงานหลักประกันสุขภาพแห่งชาติ. นนทบุรี, 2557
- แสงเทียน อยู่เถา. (2546). เวชระเบียน. กรุงเทพฯ: มิสเตอร์ก๊อปปี (ประเทศไทย)
- พิฑูร ธรรมธรานนท์. (2551). แนวทางในการบันทึกเวชระเบียนผู้ป่วย. กรุงเทพฯ: แพทย์สภา.
- Kroenke, D M. (2008). Experiencing MIS. Prentice-Hall, Upper Saddle River, NJ
- Leavitt, Harold J.; Whisler, Thomas L. (1958), "Management in the 1980s", Harvard Business Review, 11
- P.Beynon-Davies (2009). Business information systems. Basingstoke, UK: Palgrave. ISBN 978-0-230-20368-6.
- The Independent ICT in Schools Commission, Information and Communications Technology in UK Schools: An Independent Inquiry, 1997. Impact noted in Jim Kelly, What the Web is doing for Schools, Financial Times, 2000.
- William Melody et al., Information and Communication Technologies: Social Sciences Research and Training: A Report by the ESRC Programmer on Information and Communication Technologies, ISBN 0-86226-179-1, 1986. Roger Silverstone et al., "Listening to a long conversation: an ethnographic approach to the study of information and communication technologies in the home